



Relatório de
Sustentabilidade

2020

SUMÁRIO

Mensagem do Diretor-Presidente	04
Perfil do relatório	06
A Visão Sustentável	08
Perfil da consultoria	09
Governança.....	09
Estrutura operacional	10
Serviços.....	12
Participações e apoios institucionais.....	15
Relacionamento com os <i>stakeholders</i>	16
Colaboradores.....	17
Parceiros.....	20
Clientes	20
Embasamento teórico do relatório	24
Sumário de conteúdo da GRI <i>Standards</i>	26
Créditos	30



Mensagem do Diretor-Presidente

GRI 102-14, 102-15

Apresento o Relatório de Sustentabilidade da Visão Sustentável, publicado pelo nono ano consecutivo. Aqui são relatadas as principais ações socioambientais da consultoria, referentes ao ano de 2020, afirmando o nosso compromisso assumido com o Pacto Global das Nações Unidas.

Atuamos no mercado brasileiro, há mais de vinte anos, através da disseminação das práticas de *Environmental, Social and Governance* – ESG, desenvolvendo junto aos nossos clientes diversos projetos que visam inserir sustentabilidade na gestão de seus negócios.

Como se sabe, a pandemia da COVID-19 tem impactado o mundo todo de diferentes formas, mas a nossa equipe se mostrou resiliente frente a esses novos desafios e o ano de 2020 foi bastante produtivo para a Visão Sustentável.

A Consultoria já tem em seu DNA uma atuação em *home office*, portanto nosso time não sofreu com o impacto de realocação dos postos de trabalho. Contudo, ainda assim medidas adicionais foram tomadas, visando à saúde e segurança dos nossos colaboradores e clientes. Dentre os cuidados adotados, optamos por suspender as nossas reuniões presenciais e encaminhamos a todos nossos funcionários e colaboradores as orientações e diretrizes da OMS sobre os cuidados necessários para a prevenção do contágio, colocando-nos à disposição também para prestar todo o apoio em caso de qualquer sintoma da doença apresentado.

Apesar disso, ainda que tenha se optado pela adoção das reuniões presenciais, tendo em vista às recomendações sanitárias, nossa equipe continua a todo vapor. A fim de atender plenamente nossos clientes, estamos realizando todas as atividades, como reuniões e

entrevistas, de forma remota, zelando pela saúde de todos e pela prestação de um serviço de qualidade.

Quanto aos nossos projetos, ainda que a pandemia da COVID-19 tenha trazido esses novos desafios, tivemos a oportunidade de desenvolver importantes projetos de grandes empresas de diferentes setores de atuação. Cada projeto foi desenvolvido conforme a necessidade de cada cliente e em alinhamento aos princípios do Pacto Global, diretrizes da *Global Reporting Initiative* – GRI, Índice de Sustentabilidade Empresarial – ISE e Guia Exame de Sustentabilidade. Elaboramos relatórios anuais, definição de matrizes de materialidade, engajamento de *stakeholders*, entre outros trabalhos.

Como é usual para a maioria de nossos clientes, começamos a elaboração de relatórios em 2020, para publicação em 2021 e, dessa forma, conseguimos entregar trabalhos importantes, como o da Yuny Incorporadora, da Ibema, da Multiplan, da Sanepar, do Estúdio Campana e da Copel.

Nesse momento singular, a Visão Sustentável está pronta para auxiliar as empresas com excelência e segurança, conforme orientações das autoridades da saúde. Todas as realizações que estão apresentadas neste relatório são resultado de um trabalho em equipe entre os colaboradores da Visão Sustentável juntamente com diversos parceiros de trabalho e nossos próprios clientes que nos confiam a realização de trabalhos feitos com excelência.

Boa leitura!

José Pascowitch
Presidente e Diretor Executivo



Perfil do relatório

GRI 102-46, 102-47, 102-49, 102-50, 102-51, 102-52

Este Relatório de Sustentabilidade segue as diretrizes da GRI *Standards*: opção essencial e as informações relatadas aqui se referem ao ano de 2020, de 1º de janeiro a 31 de dezembro e abrange todas as atividades da Visão Sustentável durante o período.

Atendendo ao compromisso de responsabilidade assumido pela Visão Sustentável junto ao Pacto Global das Nações Unidas, aqui serão relatados os avanços da empresa no cumprimento de seus dez Princípios. A adoção das diretrizes GRI é considerada como compatível ao Pacto Global e equivalente à sua Comunicação de Progresso (COP).

De acordo com a GRI, as organizações possuem um vasto conjunto de tópicos que podem incluir no seu relatório. Os mais significativos são aqueles considerados importantes por representarem os impactos econômicos, ambientais e sociais da organização ou influenciarem na tomada de decisões de seus *stakehol-*

ders, devendo, portanto, ser incluídos e priorizados. Os temas materiais foram definidos internamente pela gestão da consultoria tendo como base para a definição dos temas relevantes para a Visão Sustentável a estratégia da organização. Os temas tratados no relatório foram definidos através de reuniões entre a equipe e teve a validação realizada pelo diretor executivo.

Foram considerados os seguintes temas materiais: Garantir soluções e serviços de qualidade aos clientes; Garantir que os negócios sejam conduzidos de forma ética e contribuam para a responsabilidade socioambiental dos clientes; e Gerenciar impactos sobre o meio ambiente.

Para este relato, foram utilizadas técnicas de medição de dados indicadas no protocolo GRI, mantendo o mesmo padrão de informações do relatório dos anos anteriores, permitindo a comparabilidade entre os anos.



United Nations
Global Compact





A Visão Sustentável

Perfil da consultoria

GRI 102-1, 102-4, 102-5, 102-6, 102-7, 102-12, 102-13

A Visão Sustentável é uma consultoria brasileira de capital fechado (empresa limitada) de pequeno porte, que atua no mercado a 20 anos desenvolvendo soluções em ESG para empresas de grande e médio porte de diversas áreas de atuação. O portfólio da empresa inclui clientes nacionais e internacionais, o que reforça a multiplicidade do trabalho e a diversidade de experiências, bem como o alcance na construção de projetos de amplitude global.

A consultoria é signatária do Pacto Global desde 2003 e *Organizational Stakeholder* (OS) da GRI desde 2006. Em 2008, foi pioneira na organização de uma rede de cooperação de empresas de consultoria de Sustentabilidade na América Latina, a Rede Global de Consultorias em Responsabilidade Empresarial. Essa iniciativa ganhou importância e expandiu-se para outros continentes. Atualmente, a Rede Global reúne consultorias de oito países: Brasil, Argentina, Bolívia, Chile, Venezuela, México, Nicarágua, China e Moçambique e, tem como missão, a difusão da Responsabilidade Social e a Sustentabilidade Empresarial por meio do compartilhamento de conhecimento, informação e assessoria mútua em projetos *plurinacionais*. Continuamos a par-

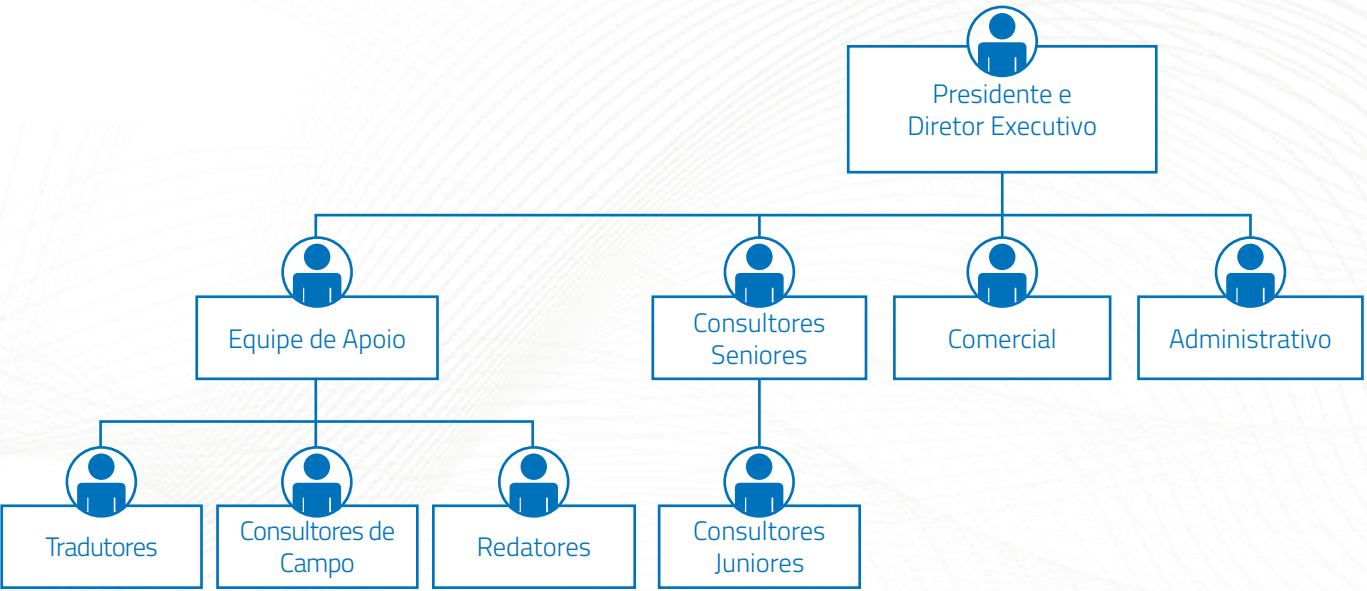
ceria com a Do it, firmada no ano de 2014, que nos proporcionou a parceria com a *International Capital Corporation* – ICC e o desenvolvimento do projeto com a Vale S.A Moçambique.

Governança

GRI 102-16, 102-18, 102-22, 102-23, 102-45, 205-3, 408-1, 409-1, 103-2, 103-3, Tema material: Garantir que os negócios sejam conduzidos de forma ética e contribuam para a responsabilidade socioambiental dos clientes

A atual estrutura de governança da Visão Sustentável é formada por um presidente – que também ocupa o cargo de diretor executivo da empresa. O quadro de colaboradores da empresa é composto por dez profissionais, sendo: o diretor executivo, um responsável por assuntos administrativos, um responsável por assuntos de design gráfico, três consultores seniores, um consultor pleno e três consultores juniores, que atendem todo o território brasileiro. Também integra a estrutura uma equipe de apoio formada por consultores de campo, redatores e tradutores, solicitados para a realização de trabalhos específicos.

Organograma da Visão Sustentável



A Visão Sustentável adota os contratos de seus clientes, e se mantém atenta para que sempre estejam incluídas cláusulas específicas sobre aspectos de direitos humanos e orienta todos os projetos com base nos dez Princípios do Pacto Global a respeitar e promover o direito ao trabalho e as normas locais em vigor. Assim, não atua de forma alguma com aqueles que mantêm relações de trabalho forçado, escravo e/ou trabalho infantil, e também rejeita qualquer prática de corrupção e o uso de meios ilícitos para a obtenção de privilégios.

A Visão Sustentável não participa ou exerce influência sobre políticas públicas ou *lobbies* de qualquer natureza.

Estrutura operacional

GRI 102-3, 102-11, 301-1, 301-2, 302-1, 302-4, 103-2, 103-3, Tema material: Gerenciar impactos sobre o meio ambiente

A sede da Visão Sustentável está localizada na cidade de São Paulo/SP, onde são realizadas algumas atividades administrativas e as reuniões de equipe, que acontecem semanalmente, ou sempre que necessário. Contudo, em razão da pandemia da COVID-19, to-

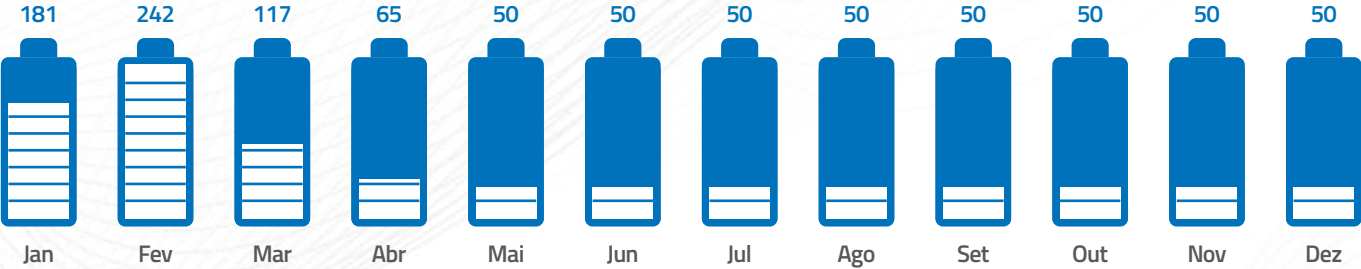
das as atividades presenciais e reuniões estão sendo realizadas de forma remota. De qualquer modo, os colaboradores da empresa normalmente trabalham remotamente, em regime de *home office*, evitando deslocamentos e, consequentemente, a emissão de gases causadores do efeito estufa.

Assim como nos anos anteriores, a gestão de resíduos da sede da Visão Sustentável foi realizada em 2020 pela administração do prédio comercial onde se encontra, que é atendido pelo sistema de coleta de lixo comum da prefeitura do município e se responsabiliza por encaminhar os materiais recicláveis a uma empresa especializada.

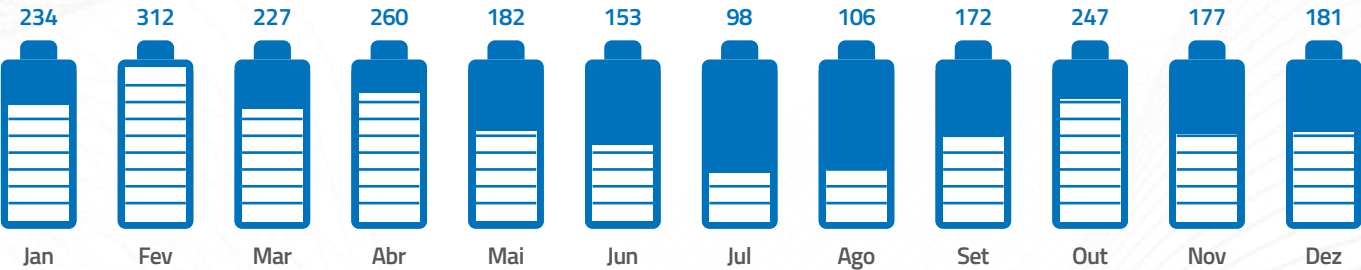
Devido à prática do *home office* em que operam os colaboradores e ao porte da consultoria, os principais materiais utilizados no dia a dia de trabalho são típicos de escritórios: em 2020 foram utilizadas 500 folhas de papel e 1 cartuchos de tinta de impressora, mantendo a média de consumo abaixo do ano anterior. Todas as folhas de papel utilizadas possuem a certificação *Forest Stewardship Council* (FSC), ou seja, não são provenientes de desmatamento florestal. Em 2020 não foram consumidos materiais de origem reciclável.

Verifica-se, assim como nos anos anteriores, picos no uso de energia elétrica entre os meses de fevereiro e maio e nos dois últimos meses do ano. Isso ocorre pois estes são períodos de grande volume de trabalho, quando os consultores frequentam mais a sede da empresa. Em 2020 a Visão Sustentável teve o seu consumo de energia anual de 1.005 kWh.

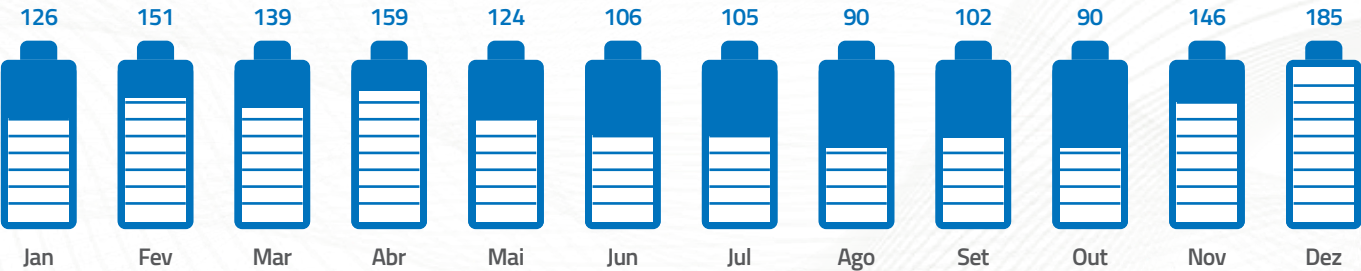
Consumo mensal de eletricidade em 2020 – (em kWh)



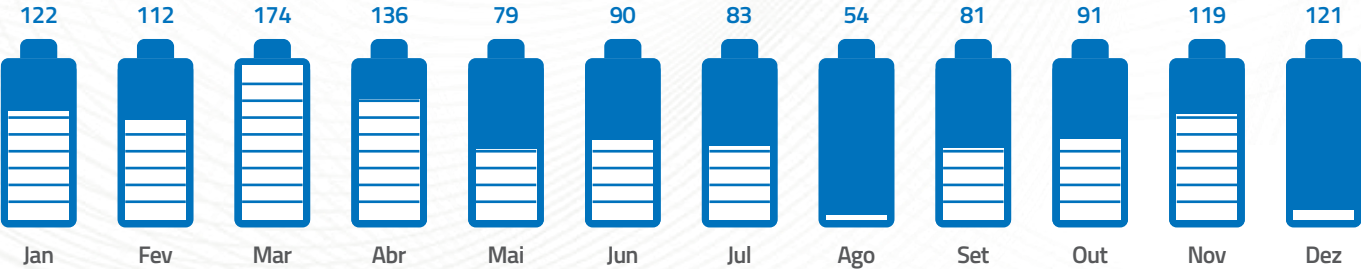
Consumo mensal de eletricidade em 2019 – (em kWh)



Consumo mensal de eletricidade em 2018 – (em kWh)



Consumo mensal de eletricidade em 2017 – (em kWh)



Serviços

GRI 102-2, 102-44, 416-1, 103-2, 103-3, Tema material: Garantir que os negócios sejam conduzidos de forma ética e contribuam para a responsabilidade socioambiental dos clientes

A Visão Sustentável presta serviços de consultoria em *Environmental and Social Governance* - ESG a empresas privadas e órgãos de administração pública, desenvolvendo soluções inovadoras e condizentes com a realidade estratégica de cada um de seus clientes. O principal papel da consultoria é atuar inserindo e fortalecendo princípios e diretrizes de sustentabilidade e responsabilidade social na gestão e nos processos de governança das empresas, através de três frentes de trabalho:

Comunicação e Relatos

- Relatório de Sustentabilidade *Global Reporting Initiative* (GRI) – Adoção de processo específico para produção de relatório alinhado às diretrizes GRI.
- Relatório de Comunicação de Progresso do Pacto Global das Nações Unidas (COP) – A Comunicação de Progresso é um relatório enviado anualmente para a ONU por todas as empresas signatárias do Pacto Global¹.
- Balanço Social IBASE (Instituto Brasileiro de Análises Sociais e Econômicas) – Desenvolve relato a partir do formato do Balanço Social IBASE, demonstrativo composto por indicadores quantitativos financeiros, sociais e ambientais.
- Ações de Sustentabilidade com foco em Educação – Elabora projetos de capacitação para transmissão e disseminação de conhecimento sobre sustentabilidade, voltados tanto para o público interno, como externo, usando técnicas adequadas ao público-alvo, independentemente do nível hierárquico.

1. A Visão Sustentável também elabora Relatório de Sustentabilidade GRI compatível com as exigências da COP.

Estratégia e gestão em Sustentabilidade Empresarial

Desenvolve processos, ações e ferramentas para a elaboração da Estratégia de Atuação em Sustentabilidade, o que permite a adoção de práticas sustentáveis de maneira eficiente e evolutiva.

São eles:

- Diagnóstico de sustentabilidade;
- Planejamento estratégico em sustentabilidade;
- Transformação de cadeia de suprimentos em cadeia de valor;
- Elaboração e enraizamento de modelo para monitoramento, mensuração e avaliação de ações, a partir de indicadores GRI como forma de gestão;



- Mapeamento e engajamento de partes interessadas – *stakeholders*;
- Matriz de Materialidade;
- Instituto Brasileiro de Análises Sociais e Econômicas (IBASE);
- Instituto Brasileiro de Governança Corporativa (IBGC).
- *Dow Jones Sustainability Index* (DJSI)

- Constituição de Comitê de Sustentabilidade;
- Desenvolvimento e implantação de Código de Ética;
- Oficinas e Capacitações;

- Estruturação de alianças estratégicas pró-sustentabilidade.

Todos os serviços apresentam o embasamento técnico nas mais diversas metodologias e diretrizes nacionais e internacionais, direta ou indiretamente relacionadas à Sustentabilidade, como:

- ISO 26.000;
- Princípios do Equador;
- *Principles for Responsible Investment* (PRI);
- *Global Reporting Initiative* (GRI);
- Pacto Global das Nações Unidas;
- Índice de Sustentabilidade Empresarial (ISE);

Comunidade
Realiza trabalhos de aproximação da comunidade com a empresa, com foco no conhecimento, mobilização e engajamento de ambas as partes para criação de valor agregado.

- Diagnóstico Socioeconômico – Desenvolve diagnósticos socioeconômicos, atuando diretamente com a comunidade, visando criar conhecimento sobre especificidades, necessidades e valores que estejam alinhados com as ações da empresa e com as expectativas da comunidade.

- Desenvolvimento Local – Aplica conceitos de desenvolvimento sustentável de forma a empoderar as comunidades do entorno com práticas que valorizem o crescimento alinhado com as especificidades locais. São realizados levantamentos de perfil, vocação e necessidades, e propostas ações que beneficiem a comunidade considerando as possibilidades e foco de atuação do cliente.

“A cada novo projeto, enfrentamos o desafio de explorar da melhor forma o potencial de cada cliente no universo da sustentabilidade. É sempre gratificante participar da parceria com as empresas no desenvolvimento personalizado de seus Relatórios ESG.”

Gabrielle de Almeida – Consultora de Sustentabilidade da Visão Sustentável

Participações e apoios institucionais

GRI 102-12, 102-13

A Visão Sustentável participa todos os anos de eventos relacionados à Sustentabilidade e Responsabilidade Social Empresarial. Por conta da pandemia da Covid- 19, em 2020, a consultoria não participou de nenhum evento.

Instituições apoiadas pela Visão Sustentável

Instituição	Missão
Global Reporting Initiative	A GRI é uma ONG internacional com sede na Holanda, cuja missão é fazer com que a prática de Relatórios de Sustentabilidade se torne padrão, ao fornecer orientações/ suporte para as organizações.
Instituto ETHOS	O Instituto Ethos de Empresas e Responsabilidade Social tem como missão, mobilizar, sensibilizar e ajudar as empresas a gerir os negócios de forma socialmente responsável.

Iniciativas desenvolvidas pela Organização das Nações Unidas (ONU)

Pacto Global	Tem o objetivo de mobilizar a comunidade empresarial internacional para a adoção de valores internacionalmente aceitos – os quais estão representados em dez Princípios fundamentais nas áreas de Direitos Humanos, Direitos do Trabalho, Proteção Ambiental e Contra a Corrupção.
UNWOMEN	A UNWOMEN tem por objetivo propagar a igualdade de gênero e o empoderamento ² das mulheres.
Pacto Empresarial pela Integridade e Contra Corrupção	A missão é mobilizar empresários, executivos e dirigentes de empresas e entidades empresariais para a adesão à compromissos pela promoção de políticas de integridade e combate à corrupção.
Pacto Nacional pela Erradicação do Trabalho Escravo	Criar ferramentas para que o setor empresarial e a sociedade brasileira não comercializem produtos de fornecedores que fazem o uso do trabalho escravo.

2. Empoderamento ou empowerment, em inglês, significa a ação coletiva desenvolvida pelos indivíduos quando participam de espaços privilegiados de decisões, de consciência dos direitos sociais. Essa consciência ultrapassa a tomada de iniciativa individual de conhecimento e a superação da realidade em que se encontra.



Relacionamento com os *stakeholders*

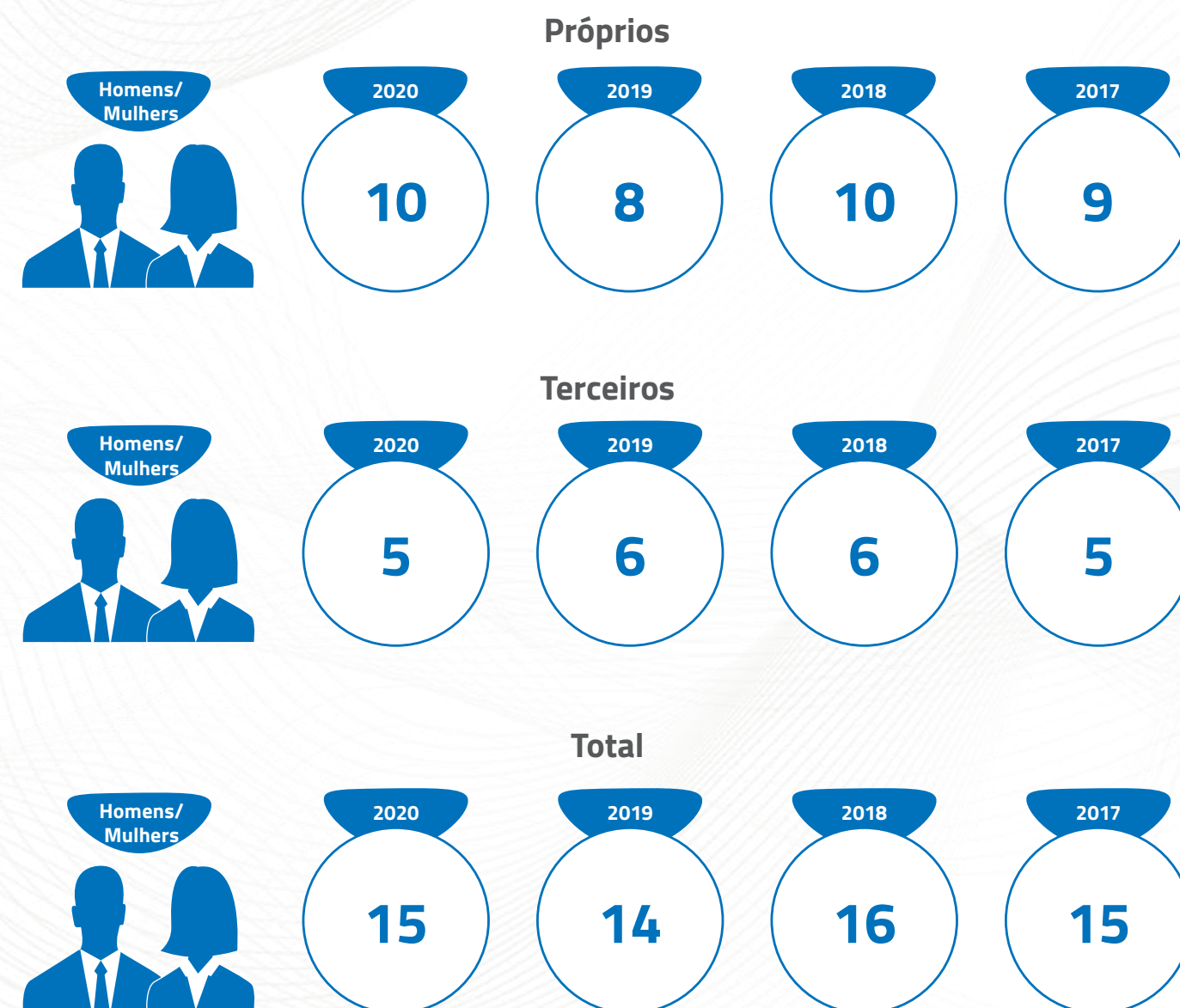
Colaboradores

GRI 102-8, 102-10, 102-25, 102-33, 102-40, 102-42, 102-43, 202-1, 401-1, 403-2, 404-1, 404-3, 405-1, 405-2, 406-1

A Visão Sustentável é formada por uma equipe especializada e muito bem preparada. Em 2020, a consultoria fechou o ano com um quadro de 8 (oito) colaboradores próprios, todos em período integral. Também contou com sua equipe de apoio, formada por quatro redatores

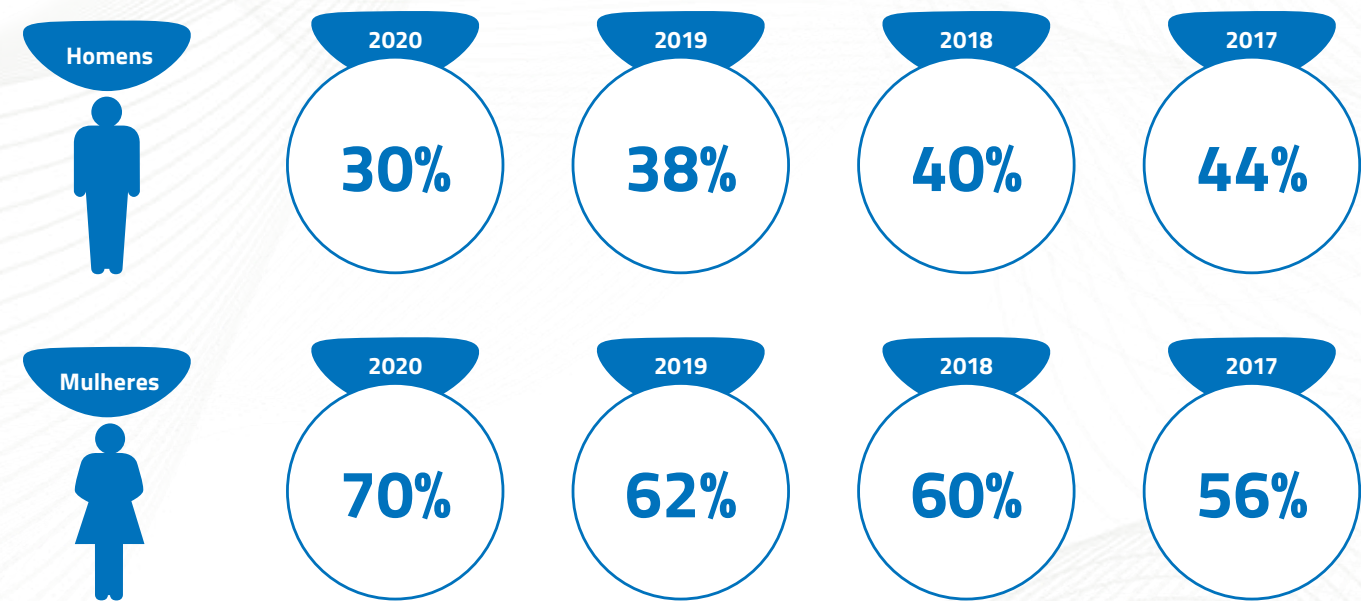
e um tradutor, que são solicitados para trabalhos específicos de determinados projetos. No mesmo período, houve a contratação de dois colaboradores e dois desligamentos na equipe da Visão Sustentável.

Total de colaboradores



A remuneração oferecida pela consultoria a seus colaboradores é superior ao salário mínimo nacional para todos os colaboradores. A proporção entre o salário mais baixo praticado pela empresa, comparado ao salário mínimo nacional, é de 1,27. A Visão Sustentável não admite nenhum tipo de discriminação e não pratica diferenças entre a remuneração de homens e mulheres. Além disso, a consultoria não aceita práticas discriminatórias em todas as ações e relacionamentos com os colaboradores, bem como com clientes, fornecedores, parceiros e o mercado. Em 2020 não foi registrado casos dessa natureza na empresa.

Colaboradores por gênero



“O atendimento dedicado e os mais de 19 anos de experiência, garantem aos nossos clientes conhecimento e tranquilidade, num momento turbulento econômico e politicamente. Além disso, a confiabilidade de um sistema de coleta e gestão de indicadores, evidenciam o diferencial da Visão Sustentável.”

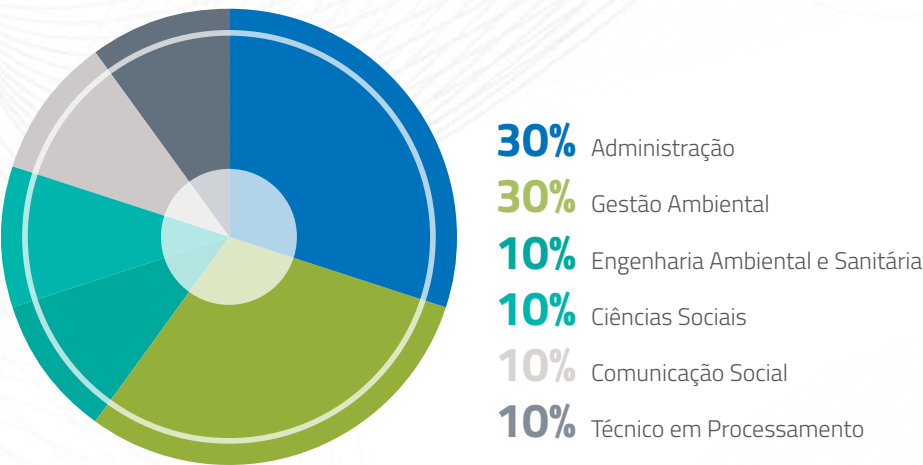
Rafael Morales – Consultor Sênior da Visão Sustentável

O relacionamento de proximidade com a alta governança, permite que sejam evitados conflitos de interesse, já que os consultores estão em contato próximo com o Diretor Executivo, que orienta e acompanha, de maneira direta o relacionamento com todas as partes interessadas da empresa. Este formato de trabalho permite aos consultores livre acesso para propor recomendações a qualquer momento, inclusive em reuniões semanais.

Os colaboradores estão assim divididos³:

Colaboradores por faixa etária	2020	2019	2017	2016
Menos de 30 anos	10%	38%	33%	23%
Entre 30 e 50 anos	80%	38%	56%	60%
Maior de 50 anos	10%	24%	11%	7%

Profissionais por área de formação



A equipe de consultores se destaca pelo conhecimento técnico e pela total habilidade com as diretrizes e indicadores GRI, com os Princípios do Pacto Global das Nações Unidas, bem como outras referências importantes no âmbito da sustentabilidade.

Em 2020 não foram promovidos treinamentos internos, porém os consultores participam frequentemente de fóruns e seminários relacionados aos temas de ESG, o que contribuiu para o aperfeiçoamento do conhecimento.

Os consultores seniores e suas equipes têm contato direto com os clientes, sob suporte do Diretor Executivo, que acompanha os projetos e o atendimento.

Além disso, todos os trabalhos são discutidos entre os consultores, e com o Diretor Executivo, em reuniões e *conference calls*, buscando sempre a melhoria dos serviços prestados. Apesar da Visão Sustentável não possuir processos formais de análise de desempenho dos colaboradores, a atuação deles é acompanhada e analisada de maneira contínua pelo Diretor Executivo que, quando necessário, realiza reuniões específicas para tratar deste tema.

Em 2020 não foram registrados casos de lesões, doenças ocupacionais, absenteísmo ou óbitos entre os colaboradores.

3. Os gráficos mostram informações dos colaboradores diretos (próprios e associados), assim, não estão representados aqueles que integram a equipe de apoio.

Parceiros

GRI 102-9, 103-2, 103-3, Tema material: Garantir soluções e serviços de qualidade aos clientes

Para garantir a excelência em seus processos e otimização de resultados associada a qualidade dos dados, a Visão Sustentável conta com a parceria da TBL Manager, empresa que une tecnologia e sustentabilidade, que fornece o uso do SIS (Sistema de Indicadores de Sustentabilidade) que possibilita a coleta e armazenamento de informações, realização análises comparativas de resultados e garante a rastreabilidade das informações, auxiliando procedimentos de auditorias, principalmente na elaboração de Relatório de Sustentabilidade. A plataforma pode ser acessada através do endereço <https://sis2.tblmanager.com>.

Clientes

GRI 102-6

A Visão Sustentável trabalha ao longo de seus anos de atuação, com rígidos princípios éticos e melhores práticas empresariais e apoia e incentiva seus clientes a aplicá-las em seu cotidiano de atuação, bem como reforçar sua marca de acordo com seus objetivos.

Os clientes para os quais a consultoria prestou seus serviços em 2020 foram:

- AMIL Assistencia Médica Internacional
- Aeris Ind e Com Equip. para Ger Energia S/A
- Centrais Elétricas Brasileiras S/A Eletrobras
- Copagaz Distribuidora de Gás S/A
- Companhia Paranaense de Energia
- Iharabras S/A Industrias Químicas
- Fundação Andre e Lucia Maggi
- Merck S/A
- Multiplan Empreendimentos Imobiliários S/A
- Vittia Fertilizantes e Biológicos Ltda

“A partir da experiência e entendimento dos impactos da sustentabilidade em cada setor, garantimos qualidade técnica e atendimento personalizado para os nossos clientes. O objetivo é que os clientes insiram a sustentabilidade em sua gestão e possam consolidar o seu posicionamento no tema”.

Andrea Fumo – Consultora Sênior da Visão Sustentável

Portfólio de Clientes

 Aéreo 	 Shopping 	 Telecomunicações 	 Tubos e conexões 
 Água/ Saneamento  	 Alimentos  	 Bebida 	 Bens de capital 
 Energia e eletricidade    	 Bens de consumo  	 Cosméticos 	 Eventos/Esportes 
 Higiene e limpeza 	 Logística  	 Painéis de madeira 	 Papel e celulose  
 Tratamento de resíduos 	 Calçados 	 Refrigeração comercial 	 Saúde Animal 



"Trabalho há 3 anos na Visão Sustentável, quando fui chamado para fazer parte da equipe, me senti corajoso e medroso ao mesmo tempo, pois para mim seria um grande desafio. Posso dizer, com toda certeza, que cresci muito profissionalmente nesse tempo que estou aqui."

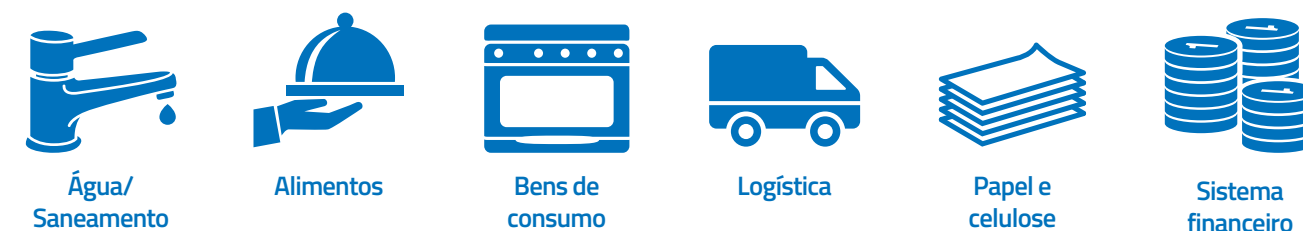
Paulo Sergio Teixeira – Designer e Diagramador da Visão Sustentável

Cientes por setor de atuação

1,92%



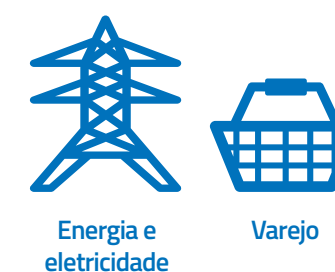
3,85%



5,77%



7,69%



9,62%



13,46%





Embasamento teórico do relatório

Princípios do Pacto Global das Nações Unidas

Direitos Humanos	
<div>1</div> <div></div> <div>As empresas devem apoiar e respeitar a proteção de direitos humanos reconhecidos internacionalmente</div>	<div>2</div> <div></div> <div>Assegurar-se de sua não participação em violações destes direitos.</div>
Trabalho	Meio Ambiente
<div>3</div> <div></div> <div>As empresas devem apoiar a liberdade de associação e o reconhecimento efetivo do direito à negociação coletiva.</div>	<div>7</div> <div></div> <div>As empresas devem apoiar uma abordagem preventiva aos desafios ambientais.</div>
<div>4</div> <div></div> <div>A eliminação de todas as formas de trabalho forçado ou compulsório.</div>	<div>8</div> <div></div> <div>Desenvolver iniciativas para promover maior responsabilidade ambiental</div>
<div>5</div> <div></div> <div>A abolição efetiva do trabalho infantil.</div>	<div>9</div> <div></div> <div>Incentivar o desenvolvimento e difusão de tecnologias ambientais amigáveis.</div>
<div>6</div> <div></div> <div>Eliminar a discriminação no emprego.</div>	Contra a Corrupção
	<div>10</div> <div></div> <div>As empresas devem combater a corrupção em todas as suas formas, inclusive extorsão e propina.</div>

GRI 102-46, 102-47, 103-1

Tópicos materiais	Limite: onde ocorre o impacto	ODS	Correlação GRI Standards
Garantir soluções e serviços de qualidade aos clientes	Fornecedores, parceiros, clientes.	16	GRI 418-1
Garantir que os negócios sejam conduzidos de forma ética e contribuam para a responsabilidade socioambiental dos clientes	Fornecedores, parceiros, clientes, colaboradores.	2, 5, 8, 16	GRI 205-3, GRI 406-1, GRI 408-1, GRI 409-1, GRI 411-1, GRI 419-1
Gerenciar impactos sobre o meio ambiente	Colaboradores.	7, 8,12, 13, 14,15	GRI 301-1, GRI 301-2, GRI 302-4, GRI 305-5

Sumário de conteúdo da GRI Standards

GRI 102-55

GRI Standards	Divulgação	Correlação Pacto Global	Página do relatório	ODS	Observações/Omissão
GRI 101: FUNDAMENTOS 2017					
CONTEÚDOS GERAIS					
GRI 102: CONTEÚDO PADRÃO 2016	PERFIL ORGANIZACIONAL				
	GRI 102-1	Nome da organização.	9		
	GRI 102-2	Atividades, marcas, produtos e serviços.	12		
	GRI 102-3	Localização da sede da organização.	10		
	GRI 102-4	Localização das operações da organização.	9		
	GRI 102-5	Natureza da propriedade e forma jurídica da organização.	9		
	GRI 102-6	Mercados atendidos.	9, 20		
	GRI 102-7	Porte da organização.	9		
	GRI 102-8	Informações sobre funcionários (próprios e terceiros).	17	8, 10	
	GRI 102-9	Cadeia de suprimentos.	20		
	GRI 102-10	Principais mudanças referentes a porte, estrutura ou participação acionária.	17		Não houve mudanças.
	GRI 102-11	Princípio da precaução.	Princípio 7	10	
	GRI 102-12	Iniciativas externas.	9, 15		
	GRI 102-13	Afiliações a associações.	9, 15		
	ESTRATÉGIA				
	GRI 102-14	Mensagem do Diretor-Presidente.	4		
	GRI 102-15	Descrição dos principais impactos, riscos e oportunidades.	4		
	ÉTICA E INTEGRIDADE				
	GRI 102-16	Valores, princípios, padrões e normas de conduta.	9	16	
	GOVERNANÇA				
	GRI 102-18	Estrutura de governança.	Princípio 6	9	
	GRI 102-22	Composição do mais alto órgão de governança e seus comitês.	9	5 e 16	
	GRI 102-23	Presidente do mais alto órgão de governança.	9	16	
	GRI 102-25	Conflitos de interesse.	17	16	
	GRI 102-33	Comunicação de preocupações críticas.	17		

GRI Standards	Divulgação	Correlação Pacto Global	Página do relatório	ODS	Observações/Omissão
GRI 102: CONTEÚDO PADRÃO 2016	ENGAJAMENTO DE <i>STAKEHOLDERS</i>				
	GRI 102-40	Lista de grupos de <i>stakeholders</i> engajados pela organização.	17		
	GRI 102-41	Acordos de negociação coletiva.		8	Não se aplica.
	GRI 102-42	Base para identificação e seleção de <i>stakeholders</i> para os quais se engajar.	17		
	GRI 102-43	Abordagem adotada para o engajamento dos <i>stakeholders</i> .	17		
	GRI 102-44	Principais temas e preocupações levantadas com <i>stakeholders</i> .	12		Não houve levantamento dos principais temas e preocupações levantadas com <i>stakeholders</i> .
	PRÁTICAS DE RELATO				
	GRI 102-45	Entidades incluídas nas demonstrações financeiras consolidadas.	9		Não se aplica. A Visão Sustentável não possui subsidiárias e entidades.
	GRI 102-46	Definição do conteúdo do relatório e limites de cada tema material.	6, 25		
	GRI 102-47	Lista de temas materiais.	6, 25		
	GRI 102-48	Reformulações de informações.			Não houve reformulações de informações.
	GRI 102-49	Mudanças no reporte.	6		
	GRI 102-50	Período coberto pelo relatório.	6		
	GRI 102-51	Data do relatório anterior.	6		
	GRI 102-52	Ciclo de emissão de relatórios.	6		
	GRI 102-53	Dados para contato em relação ao relatório.	30		
	GRI 102-54	Opção "de acordo" escolhida pela organização.			Este relatório foi elaborado de acordo com a GRI <i>Standards</i> , opção essencial.
	GRI 102-55	Sumário de conteúdo GRI <i>Standards</i> .	26		
	GRI 102-56	Verificação externa.			Não foi promovida a verificação externa do relatório.
	TEMAS MATERIAIS				
	GARANTIR SOLUÇÕES E SERVIÇOS DE QUALIDADE AOS CLIENTES				
	GRI 103-1	Explicação dos temas materiais e seus limites.	25		
	GRI 103-2	Abordagem de gestão e seus componentes.	20		
	GRI 103-3	Avaliação da abordagem de gestão.	20		
GRI 418: PRIVA-CIDADE DE CLIEN-TES 2016	GRI 418-1	Número total de reclamações comprovadas relativas à violação de privacidade e perda de dados de clientes.		16	Não houve reclamações relativas à violação de privacidade e perda de dados de clientes.

GRI Standards	Divulgação		Correlação Pacto Global	Página do relatório	ODS	Observações/Omissão
GARANTIR QUE OS NEGÓCIOS SEJAM CONDUZIDOS DE FORMA ÉTICA E CONTRIBUAM PARA A RESPONSABILIDADE SOCIOAMBIENTAL DOS CLIENTES						
GRI 103: FORMAS DE GESTÃO 2016	GRI 103-1	Explicação dos temas materiais e seus limites.		25		
	GRI 103-2	Abordagem de gestão e seus componentes.		9, 12		
	GRI 103-3	Avaliação da abordagem de gestão.		9, 12		
GRI 205: ANTICORRUPÇÃO 2016	GRI 205-3	Casos confirmados de corrupção e ações tomadas.	Princípio 10	9	16	
GRI 406: NÃO DISCRIMINAÇÃO 2016	GRI 406-1	Número total de casos de discriminação e as medidas corretivas tomadas.	Princípios 1, 2 e 6	17	5, 8	
GRI 408: TRABALHO INFANTIL 2016	GRI 408-1	Operações e fornecedores com risco de ocorrência de casos de trabalho infantil.	Princípios 1, 2 e 5	9	8, 16	
GRI 409: TRABALHO FORÇADO OU ANÁLOGO AO DE ESCRAVO 2016	GRI 409-1	Operações e fornecedores com risco de ocorrência de casos de trabalho forçado ou análogo ao escravo.	Princípios 1, 2 e 4	9	8	
GRI 411: DIREITOS DE POVOS INDÍGENAS E TRADICIONAIS 2016	GRI 411-1	Casos de violação de direitos de povos indígenas e tradicionais e medidas tomadas.			2	Não se aplica.
GRI 419: CONFORMIDADE SOCIOECONÔMICA 2016	GRI 419-1	Não conformidade com leis e regulamentos na área social e econômica.			16	Não foram registradas multas e sanções não monetárias.
GERENCIAR IMPACTOS SOBRE O MEIO AMBIENTE						
GRI 103: FORMAS DE GESTÃO 2016	GRI 103-1	Explicação dos temas materiais e seus limites.		25		
	GRI 103-2	Abordagem de gestão e seus componentes.		10		
	GRI 103-3	Avaliação da abordagem de gestão.		10		
GRI 301: MATERIAIS 2016	GRI 301-1	Materiais usados por peso ou volume.	Princípio 8	10	8, 12	
	GRI 301-2	Percentual dos materiais usados provenientes de reciclagem.	Princípio 9	10	8, 12	
GRI 302: ENERGIA 2016	GRI 302-1	Consumo de energia dentro da organização.	Princípio 8	10	7, 8, 12, 13	
	GRI 302-4	Redução do consumo de energia.	Princípios 8, 9	10	7, 8, 12, 13	
	GRI 305-5	Redução de emissões de gases de efeito estufa.	Princípio 7, 8 e 9		13, 14, 15	
INDICADORES ESPECÍFICOS						
SÉRIE ECONÔMICA						
GRI 201: DESEMPENHO ECONÔMICO 2016	GRI 201-4	Ajuda financeira significativa recebida do governo.				Não se aplica. A Visão Sustentável não recebe ajuda financeira do governo.

GRI Standards	Divulgação		Correlação Pacto Global	Página do relatório	ODS	Observações/Omissão
GRI 202: PRESENÇA NO MERCADO 2016	GRI 202-1	Variação do salário mais baixo, discriminado por gênero, comparado ao salário mínimo local.	Princípio 1	17	1, 5, 8	
GRI 203: IMPACTOS ECONÔMICOS INDIRETOS 2016	GRI 203-2	Impactos econômicos indiretos significativos, incluindo a extensão dos impactos.			1, 3, 8	O escopo de atuação da Visão Sustentável não desenvolve impactos econômicos indiretos significativos.
GRI 206: CONCORRÊNCIA DESLEAL 2016	GRI 206-1	Ações judiciais movidas por concorrência desleal, práticas de truste e monopólio.			16	Não foram registradas ações judiciais.
SÉRIE SOCIAL						
GRI 401: EMPREGO 2016	GRI 401-1	Novas contratações de funcionários e rotatividade por faixa etária, gênero e região.	Princípio 6	17	5, 8 ,10	
GRI 403: SAÚDE E SEGURANÇA NO TRABALHO 2016	GRI 403-2	Tipos e taxas de lesões, doenças ocupacionais, dias perdidos, absenteísmo e número de óbitos.		17	8	
GRI 404: TREINAMENTO E EDUCAÇÃO 2016	GRI 404-1	Número médio de horas de treinamento, por categoria funcional e gênero.		17	4, 5, 8, 10	
	GRI 404-3	Percentual de empregados que recebem regularmente análises de desempenho e desenvolvimento de carreira.		17	8, 10	
GRI 405: DIVERSIDADE E IGUALDADE DE OPORTUNIDADES 2016	GRI 405-1	Diversidade dos grupos responsáveis pela governança e colaboradores.	Princípio 6	17	5, 8	
	GRI 405-2	Proporção do salário-base e remuneração entre homens e mulheres.	Princípio 1 e 6	17	5, 8, 10	
GRI 415: POLÍTICAS PÚBLICAS 2016	GRI 415-1	Valor total de contribuições financeiras para partidos políticos.			16	Não foram realizadas contribuições financeiras para partidos políticos ou instituições relacionadas.
GRI 416: SAÚDE E SEGURANÇA DOS CLIENTES 2016	GRI 416-1	Categorias de produtos e serviços para as quais são avaliados impactos na saúde e segurança.	Princípio 1	12		
	GRI 416-2	Casos de não conformidade com regulamentos e códigos voluntários relacionados aos impactos causados por produtos e serviços na saúde e segurança durante o ciclo de vida.	Princípio 1		16	Não foram registrados casos de não conformidade.
GRI 417: MARKETING E ROTULAGEM 2016	GRI 417-2	Número total de casos de não conformidade com regulamentos e códigos voluntários relacionados a informações e rotulagem de produtos e serviços, discriminados por tipo de resultado.			16	Não foram registrados casos de não conformidade.

Créditos

GRI 102-53

Conteúdo e Redação

Este relatório foi desenvolvido pelos consultores da Visão Sustentável

Projeto Gráfico

Visão Sustentável

Fotos

Desenhado por evening_tao / Freepik
Shutterstock

Contato

José Pascowitch – Diretor Executivo
+55 11 3051-3347
jose@visaosustentavel.com.br

Endereço:

Visão Sustentável
www.visaosustentavel.com.br
Alameda Lorena, 800 – cj. 503
São Paulo, SP – CEP 01424-001
Telefone: +55 11 3051-3347



www.visaosustentavel.com.br